

El impacto de la crisis del COVID-19 en el sector lácteo



IFCN Dairy Research Network, Alice Diepenbrock, Philipp Goetz,
Łukasz Wyrzykowski, Milica Kocić
Traducción: Hugo Quattrochi – IFCN Dairy Argentina

Este artículo está basado en el Reporte Lechero IFCN 2021.

Dicho informe anual resume el trabajo de los consultores asociados a IFCN de más de 100 países.

Kiel, Alemania

alice.diepenbrock@ifcndairy.org

11 de Octubre de 2021

IFCN es una red mundial de investigación y consultoría económica en lechería.

En 2021, investigadores de más de 100 países y más de 140 compañías son miembros de la red. IFCN ha creado un mejor entendimiento del mundo lácteo durante más de 20 años.

El **Reporte Anual IFCN**, publicado anualmente desde el año 2000, se ha convertido en una publicación guía para investigadores y empresas involucradas en la cadena láctea. Su análisis e interpretación de información brindan soporte para decisiones estratégicas y ayudan a las personas del mundo lácteo a tomar mejores decisiones.

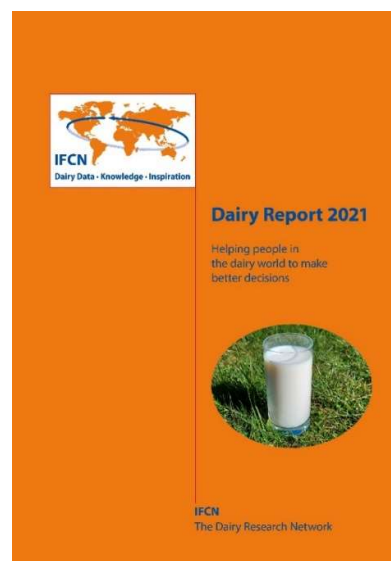
Mensajes clave

A pesar de la pandemia mundial de COVID-19, el **año 2020** se caracterizó por una **producción de leche sostenida, que aumentó un 2,9%**, en comparación con un promedio de 2,5% durante la última década. Por un lado, esto fue el resultado de un rebote en la producción después de un crecimiento menor en 2019. Por otro lado, un mayor enfoque en la autosuficiencia en algunos países impulsó un mayor crecimiento.

El **comercio** se vio afectado inicialmente por las interrupciones en la cadena de suministro y transporte, que fueron compensadas por la fuerte demanda de importaciones de China.

El crecimiento de la **demanda** también se mantuvo gracias a la imagen positiva de los lácteos como un producto saludable en muchas partes del mundo, especialmente en el Sur y Sudeste de Asia. Algunos mercados emergentes de África también se beneficiaron de una mayor disponibilidad de leche debido a una producción más firme en comparación con 2019.

La **rentabilidad de las granjas** se mantuvo estable en 2020, aunque en un nivel modesto, que no fue menor debido a las ayudas gubernamentales. Mientras tanto, el **precio de la leche** disminuyó un 1,8% a 36,5 USD / 100 kg de leche (LCS) en 2020.



IFCN monitorea la producción mundial de leche de forma anual y mensual incluyendo estimaciones en tiempo real, para proporcionar una de las actualizaciones más rápidas disponibles en el mercado, que resulta crucial para comprender la evolución del precio de la leche. El Reporte Lechero IFCN incluye información detallada sobre indicadores lácteos para 125 países.

Crecimiento de la producción de 2,9% en 2020

En 2020, la oferta de lácteos se incrementó un 2,9% (LCS, leche corregida por sólidos), un crecimiento sustancialmente mayor que el registrado en 2019 (Fig 1). Si bien el año 2019 se vio afectado por problemas climáticos, como sequía e incluso desastres naturales, la producción de leche en 2020 se recuperó en muchas de las regiones afectadas (Ej. Oceanía, América del Sur y África). Por otro lado, los principales exportadores como EE. UU. y UE-27 experimentaron un crecimiento estable en 2020, mientras que países importadores como China y Rusia aumentaron su producción a un ritmo más rápido que el año anterior.

Demanda de 2020 más alta de lo esperado

Se esperaba que el principal impacto de la crisis del COVID-19 se produjera sobre la demanda de lácteos. Muchos consumidores sufren una caída de poder adquisitivo debido a la pérdida de puestos de trabajo y menor crecimiento del PBI. No obstante, el crecimiento de la demanda de lácteos (medida en equivalentes de leche) parece haberse mantenido a un nivel del 2,3% en 2020, ya que los lácteos se beneficiaron de su imagen saludable durante la pandemia en muchas partes del mundo. El consumo en algunos mercados emergentes también aumentó debido a una mayor oferta de leche gracias a una producción firme.

Dicho esto, debido a las cuarentenas establecidas se produjo un cambio en la demanda que tuvieron como consecuencia el cierre de canales de servicios, y un cambio consecuente hacia el canal minorista y mayor consumo hogareño. En EE. UU., Por ejemplo, esto tuvo un impacto negativo en el crecimiento de la demanda, a pesar de que los programas gubernamentales de cajas de alimentos evitaron una caída mayor. Sin embargo, el consumo en el Este y Sudeste de Asia continuó aumentando.

Evolución del precio de la leche en 2020

El indicador IFCN de precio mundial de la leche de (Fig. 2) representa el precio mundial teórico de la leche en granja, que se situó en un nivel medio de 36,5 USD / 100 kg de leche (LCS) en 2020, un -1,8% menos que el año anterior. Este ligero descenso puede interpretarse como consecuencia de la fuerte

oferta de leche en 2020, junto con mercados inquietos y preocupaciones sobre la demanda de leche que se mantiene a la luz de la crisis del COVID-19. Muchos consumidores también seguirán teniendo que revisar su presupuesto, lo que podría limitar los precios mayores en el futuro.

La economía a nivel de granja y el impacto en el precio y la producción

IFCN modeliza 170 granjas típicas en 64 regiones lecheras y 52 países para comprender y analizar el costo de producción y medir el impacto en el crecimiento de la producción y el precio de la leche, con el fin de ayudar a los actores de la cadena láctea a diseñar las estrategias correctas.

Si bien la economía de las granjas en 2020 se mantuvo estable en promedio, la rentabilidad de los agricultores está bajo presión, ya que el margen de alimentación muestra una tendencia a la baja en 2021 debido al aumento en los costos de los concentrados a principios de año (Fig.4).

Evolución del precio de la leche en 2021

Tras la caída en 2020, el precio mundial de la leche se recuperó a su nivel más alto desde mayo de 2014 con un precio de 46,8 USD / 100 kg de leche en abril de 2021. El precio mundial promedio para la primera mitad de 2021 es un 20% más alto que el mismo período en 2020.

Las razones radican en la alta demanda de importación de lácteos desde Asia, especialmente China, una disminución estacional en los volúmenes de leche en Oceanía, así como los desafíos logísticos para las exportaciones de la UE y los EE. UU., que comercian por debajo de los precios de Oceanía.

A pesar de que en este momento hay algunos factores que probablemente impulsarán los precios del mercado mundial a la baja, se estima que el precio medio mundial de la leche para 2021 estará por encima de los 40 USD / 100 kg de leche, su nivel más alto desde hace cuatro años.

Perspectivas de producción para 2021

Aún así, 2021 apunta a una ligera desaceleración en el crecimiento de la producción en comparación con 2020. Los precios de los concentrados se incrementaron más del 50% durante la primera mitad de 2021 a causa de las condiciones climáticas y la fuerte demanda. Esto ejerce una mayor presión sobre los márgenes de los agricultores que se han mantenido estables o disminuidos en su mayor parte en los últimos años.

Además, los precios locales de la leche a nivel de granja no han seguido al precio mundial de la leche tan de cerca como de costumbre (Fig. 3). El impacto de los ajustados márgenes no ha tenido un impacto significativo en el crecimiento de la producción durante el primer semestre de 2021. Sin embargo, se prevé que esto se volverá más evidente hacia finales de 2021 y el crecimiento de la oferta mundial de leche se ralentizará, lo que debería impulsar un aumento en el precio de la leche.

En general, la pandemia de COVID-19 parece haber estimulado la demanda de lácteos, especialmente en la región asiática, y los programas lecheros han resuelto e impulsado el crecimiento de la producción de leche.

Lechería Mundial en Resumen	Unidad	2020	Variación 2020 vs 2019
Oferta de leche			
Producción total de leche	mill tons leche corregida por sólidos (LCS)	929	2,9%
Drivers oferta			
Número de granjas	millones	117	-0,2%
Tamaño de granja promedio	cabezas por granja	3,1	1,4%
Producción individual promedio	tons por cabeza & año	2,5	1,9%
Producción por granja	toneladas por granja	7,6	3,2%
Consumo de leche			
Consumo total de leche	mill tons equivalentes leche (ME)	926	2,3%
Drivers consumo			
Consumo total leche per cápita	kg leche equivalentes (ME)	120	1,2%
Población	billones	7,74	1,0%
Precio			
Indicador IFCN Precio Mundial de la Leche	SD por 100 kg leche corregida por sólidos (LC)	36,5	-1,9%

Consideraciones:

Leche total incluye leche de vaca, búfalo, camella, cabra, oveja. Datos calculados en LCS = Leche Corregida por Sólidos (estandarizada a 4.0% grasa y 3.3% proteína).

Consumo de lácteos en millones de toneladas de leche equivalente (ME), método "grasa y proteína" solamente. Drivers oferta de leche basados sólo en vaca y búfala.

Producción individual calculada sobre vacas y búfalas. Número de granjas representa granjas de vacas y búfalas lecheras.

Fuente: Base de datos IFCN, Status datos: Julio 2021

Fig. 1: Cambios en la producción mundial

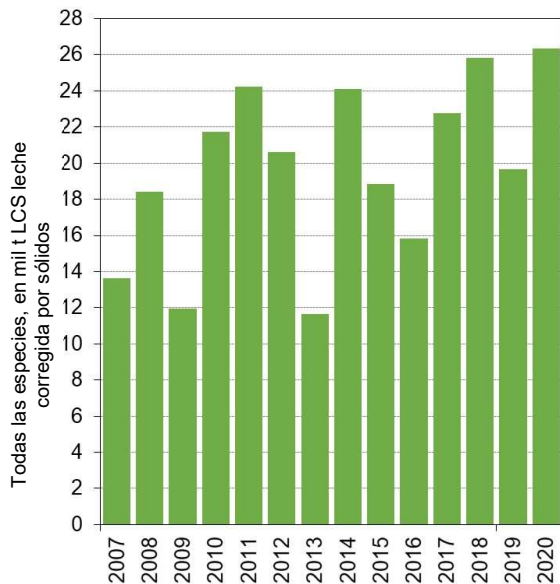
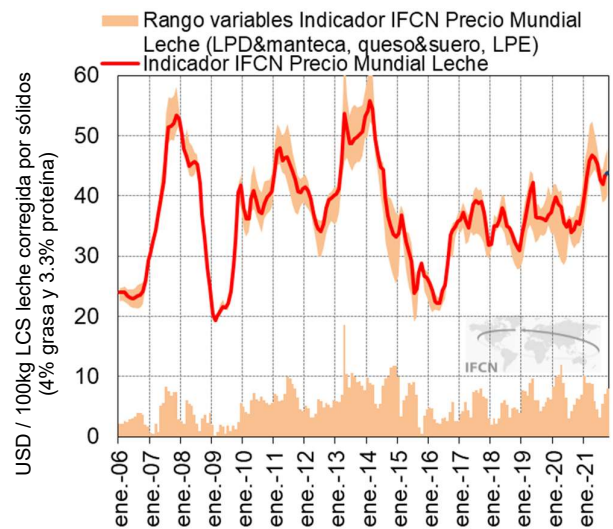


Fig. 2: Indicador IFCN Precio Mundial de la leche



*LPD/LPE/Manteca/Queso: promedio ponderado mensual precios exportación bimestral Oceanía, Suero en polvo: promedio mensual semanal precios Alemania

Fig. 3: Comparación Precio de la Leche

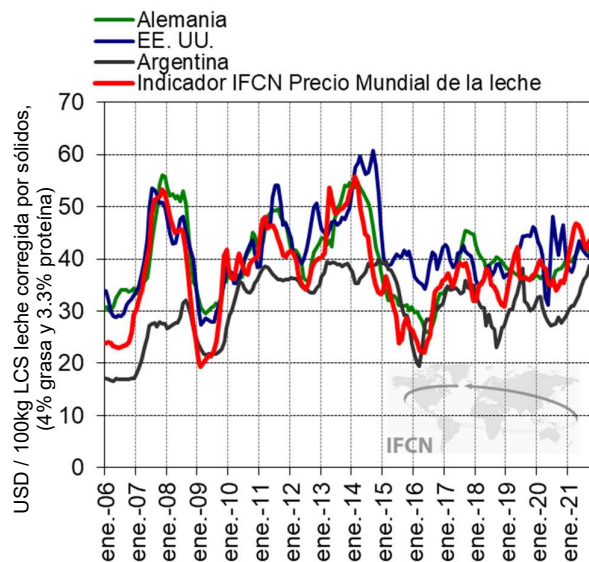
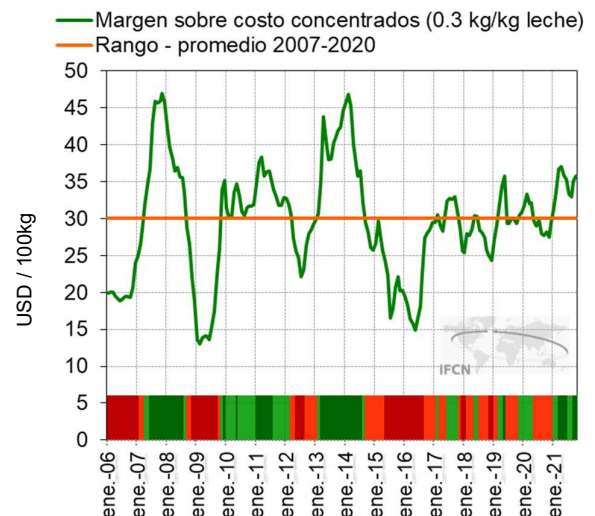


Fig. 4: Margen sobre costo de concentrados



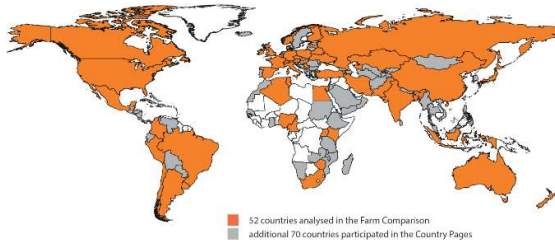
*Concentrado basado en 70% harina soja y 30% maíz

Anexo

IFCN es una red mundial de investigación y consultoría económica en lechería

En 2021, investigadores de más de 100 países y más de 140 compañías son miembros de la red. IFCN ofrece a sus miembros conferencias, herramientas de análisis e información sobre el sector.

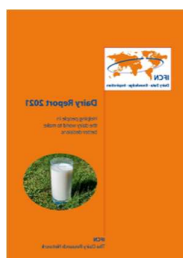
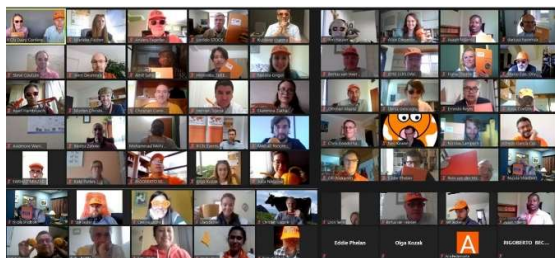
Red de Consultores IFCN



Los datos lecheros de IFCN cubren 125 países (124 más UE), lo que representa el 99% de la producción mundial de leche. El análisis de granjas cubre 52 países con 170 granjas típicas en 64 regiones lecheras, es decir, el 89% de la producción mundial de leche.

IFCN ofrece plataformas globales de consultores a través de la Conferencia Lechera Anual IFCN, el desarrollo de capacidades en el análisis económico tanto a nivel sector como de granja, y herramientas e información para brindar conocimiento a los actores de la industria láctea.

Conferencia de Investigadores IFCN 2020 - Online



El exhaustivo Reporte Lechero Anual IFCN 2021 sirve como herramienta para estandarizar datos lecheros globales e incluye información sobre indicadores económicos mundiales, tendencias, drivers de producción y mapas.



Miembros IFCN – Instituciones y Compañías

Milk Processing LACTALIS, APIS, Saputo, KEMIR, BALCHEM, DEVENISH, Nutribio, HOCHTIEF, ARBORIA	Feed and Feed Additives Cargill, DSM, Weibull, Phibro, KEMIR, BALCHEM, DEVENISH, Nutribio, INATEC, GAVILON
Milking and Barn Equipment DeLaval, GEA, Lely, Westfalia, spinder, FutureCe	Health and Hygiene MSD, Vetoquinol, ECOLAB, Rouroyon, Kersia
Farm Machinery CLAAS, KRONE, Fendt, Topcon, Fendt, Weidemann	Genetics for Animals & Plants TROTEC, SEMEX, MASTERBOND, PRO CROSS
Milk Packaging and Testing SIG, ELOPAK, FISS, MATTE, BENKE, prompt, sensor	Financial Institutions BFC, COBANK, VTB Bank, DZ BANK, FARM CREDIT EAST, briz
Other Segments StoneX, V&A, cainthus, Land Mothers, Connecterra, kynetec, CowSignals, verisure dairy	